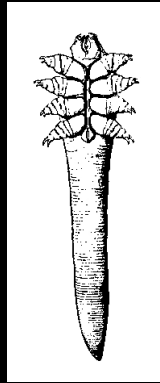


LA ROGNA DEMODETTICA

Demodicosi

Demodex spp.



Gli acari del genere *Demodex* sono

ospite-specifici

Vivono e si moltiplicano nei follicoli

piliferi e nelle ghiandole sebacee

Demodex ha forma allungata

"a mo' di sigaro"

Arti molto corti

Il ciclo dura circa 30 gg

Non si conosce esattamente il

tempo di sviluppo

Da una sola femmina, dopo circa

un mese originano più di 200 tra

ninfe e larve

I RAPPORTI CON L'OSPITE

La presenza di *Demodex* nei follicoli piliferi e nelle ghiandole sebacee non sempre determina l'insorgenza di un processo infiammatorio



I RAPPORTI CON L'OSPITE

Nel determinismo della malattia **CONCLAMATA**

intervengono altri fattori:

Condizioni generali di salute

Condizioni igienico-sanitarie

Stress

Malattie concomitanti

Terapie immunosoppressive

LA DEMODICOSI DEL CANE

Demodex canis

Demodex canis è un
normale commensale
dei follicoli piliferi e
delle ghiandole
sebacee

La trasmissione di Demodex si realizza dalla madre ai cuccioli nei primi gg di vita durante l'allattamento

Solo in particolari situazioni *Demodex* si
diffonde e l'infestazione diviene
clinicamente manifesta

La demodicosi si riscontra più
frequentemente nei soggetti di razza pura
e negli animali di età inferiore ai 18 mesi

La demodicosi localizzata

Alopecia con desquamazione

Eritema, papule e pustole

Il prurito è lieve

Arcate orbitali, aree perilabiali
(a volte zampe)

La demodicosi localizzata

Nella maggior parte dei casi si
risolve spontaneamente

Nel 10% dei casi evolve in
demodicosi generalizzata

La demodicosi generalizzata

Insorgenza giovanile (3-12 mesi)

Insorgenza in animali adulti (>5 anni)

Se la demodicosi non è curata in età
giovanile (lesioni iniziali localizzate),
l'animale può sviluppare la malattia
generalizzata in età adulta

L'insorgenza di demodicosi in età adulta è spesso seguita
dalla comparsa di un cancro o di una malattia interna

La demodicosi generalizzata squamosa

Lesioni localizzate inizialmente a carico della testa e del tronco

Follicolite, edema, essudazione, linfoadenopatia regionale

BOVINI

Demodex bovis

L'infestazione è molto frequente

La forma clinica è invece molto rara

Noduli ricoperti da crosticine con peli conglutinati

Muso, spalle, collo, fianchi

OVINI

Demodex ovis

La forma clinicamente manifesta è molto rara

Noduli contenenti materiale simil-caseoso

Palpebre, testa, orecchie, dorso, prepuzio, vulva

SUINI

Demodex phylloides

La forma clinicamente manifesta è rara

Noduli biancastri complicati da infezioni da piogeni

LA DIAGNOSI

PRELIEVO DEL CAMPIONE

Scarificazione della lesione



Campione di cerume dall'orecchio dell'animale (*Otodectes*)

Digestione del campione mediante soluzioni cheratolitiche

(NaOH o KOH)

utilizzando un vetrino da orologiaio

(30'-4 h) a 37 C

Osservazione e riconoscimento del campione al microscopio

ROGNA OTODETTICA



*Esame microscopico
(uova e adulti)*

ROGNA DEMODETTICA

*Ricerca dei parassiti nel
materiale prelevato dalle
lesioni e dai follicoli piliferi*

30-60 μ
X
170-400 μ

LA TERAPIA

Sostanze acaricide (Amitraz, Avermectine)

Instillazione

Spugnature e Applicazioni topiche

Somministrazione sistemica

(Pour-on; formulazioni iniettabili)

LA PROFILASSI

Osservanza delle norme igieniche generali

In caso di infestazione:

Disinfettare ambienti, attrezzi, poste, finimenti

Isolare gli animali sani da quelli ammalati

Trattamento appropriato

*Isolare gli animali trattati da quelli sani per almeno 15-40
gg e attenersi ai protocolli terapeutici consigliati*

LA PROFILASSI

Rogna demodettica del cane

*Curare l'alimentazione (carenza di acidi grassi o vitamine,
eccessi di lipidi o glucidi)*

Evitare (se possibile) glicocorticoidi o altri immunosoppressivi

*Escludere dagli allevamenti i soggetti che hanno mostrato
demodicosi generalizzata*

Tenere sotto controllo le forme localizzate