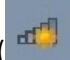
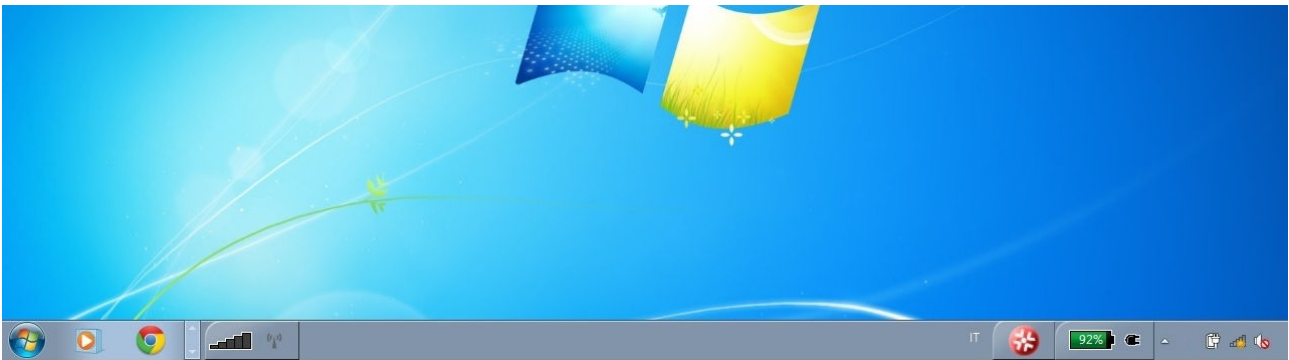




Istruzioni per la configurazione del Servizio di Accesso Wi-Fi

Sistema Operativo Microsoft Windows Seven

Fare clic con il tasto sinistro del mouse nella icona in basso a destra nella barra di stato ().

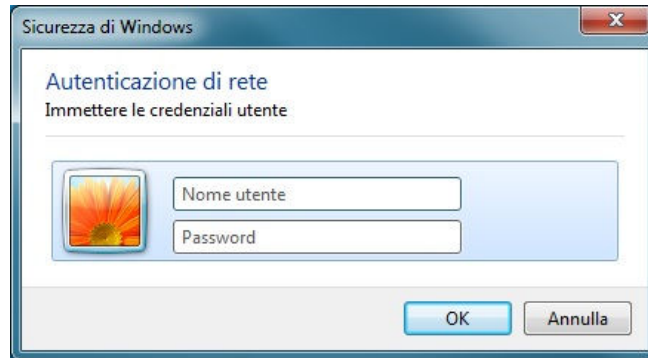


Si aprirà una finestra dove sono elencate le reti wifi disponibili; selezionare “Connetti” su “wlunite” come mostrato in figura:





Si aprirà la finestra di autenticazione:



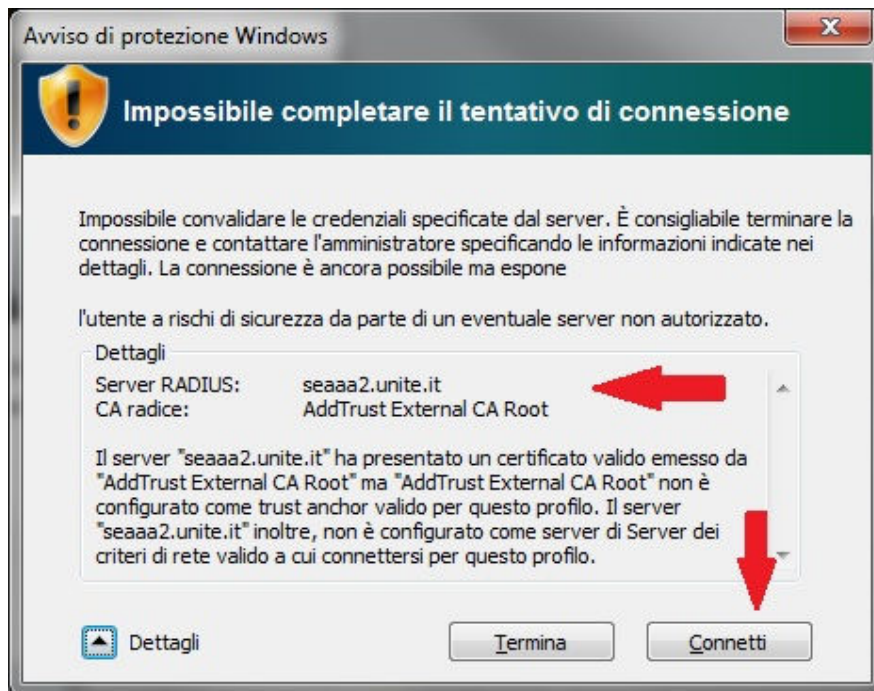
Occorre inserire i seguenti dati:


- Nome utente: lo username utilizzato per la posta elettronica di unite (se sei uno studente puoi visualizzare la tua username accedendo alla pagina dei Servizi OnLine)
- Password: la password utilizzata per la posta elettronica di unite

Se è la prima volta che ci si connette è probabile che venga visualizzato il seguente messaggio:

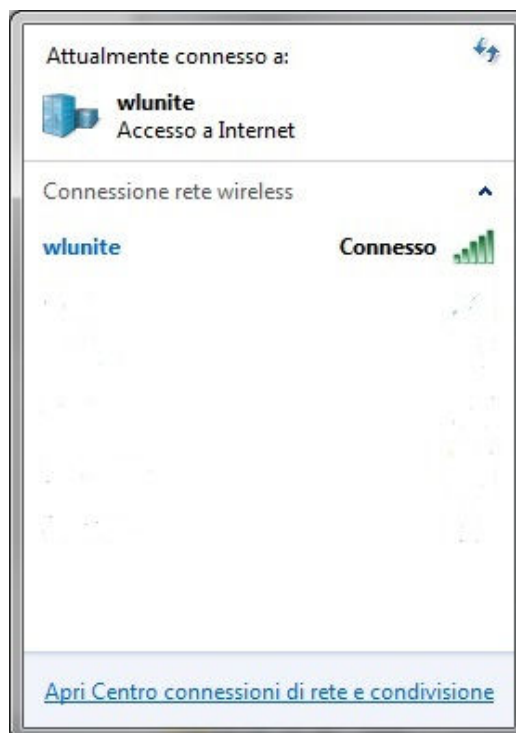


Cliccando su “Dettagli” sarà possibile visualizzare i dettagli del Certificato del Server di UniTE:




Cliccando su “Connetti” sarà possibile connettersi alla rete; per verifica, cliccando sempre sul simbolo ()

è possibile riscontrare lo stato della connessione:



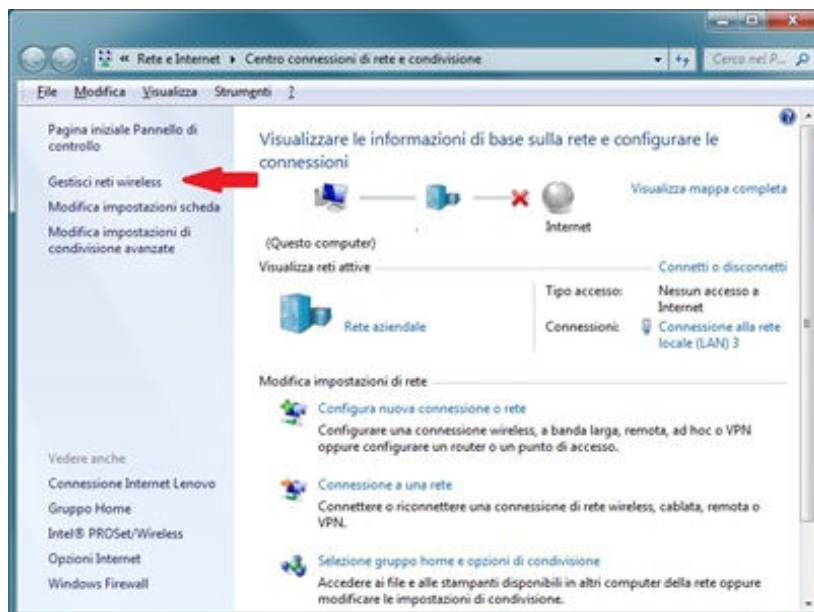


Alternativamente è possibile procedere con la configurazione manuale, di seguito descritta:

fare clic con il tasto sinistro del mouse nella icona in basso a destra nella barra di stato () e cliccare questa volta “Centro connessioni di rete e condivisione”:



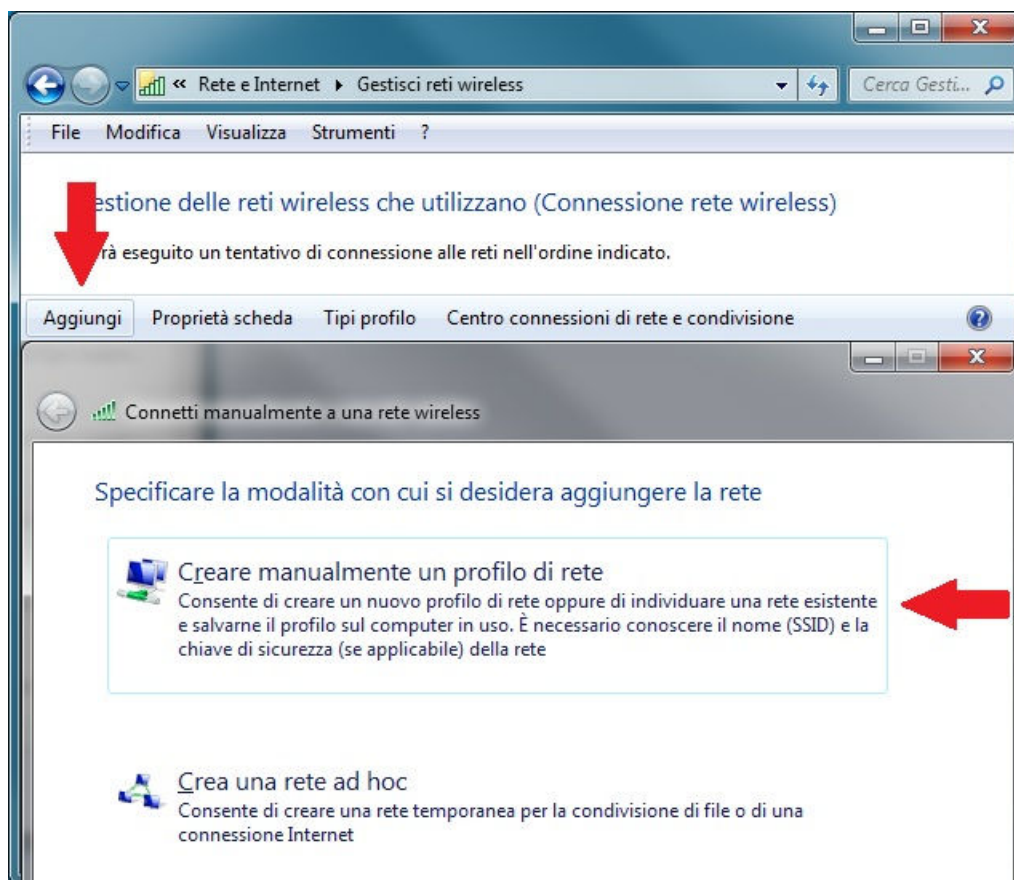
Nel menu a sinistra del “Centro connessioni di rete e condivisione” individuare la voce di menu “Gestisci reti wireless” e cliccare con il tasto sinistro del mouse.



A questo punto si aprirà la finestra per la gestione delle reti wireless; occorre creare un nuovo profilo per collegarsi alla rete “wlunite”.

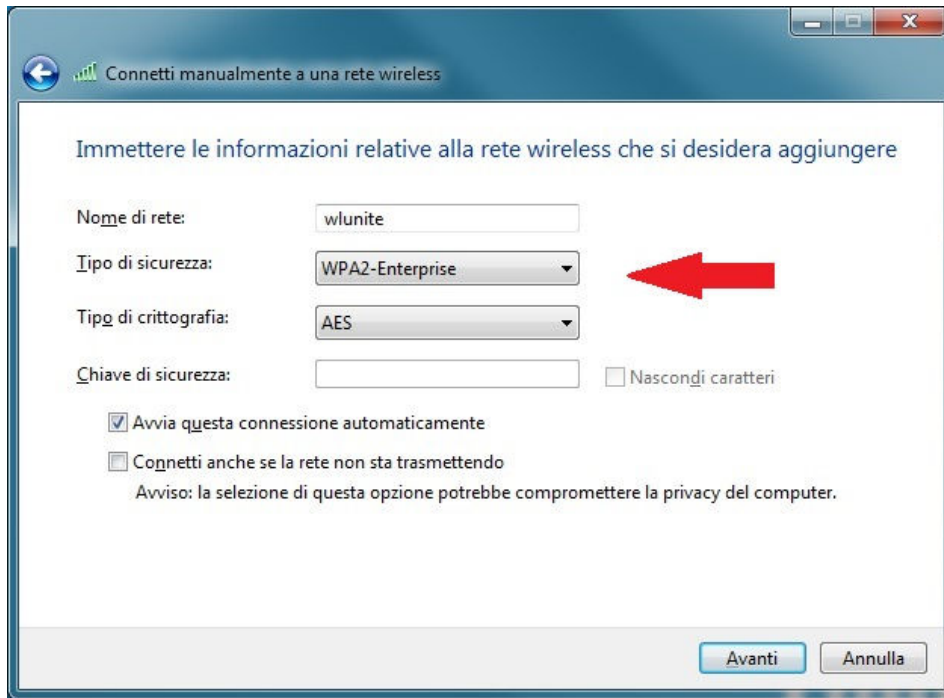
Fare clic con il tasto sinistro del mouse su “Aggiungi”.

Si aprirà una finestra per la creazione del nuovo profilo, cliccare con il tasto sinistro del mouse su “Creare manualmente un profilo di rete”.

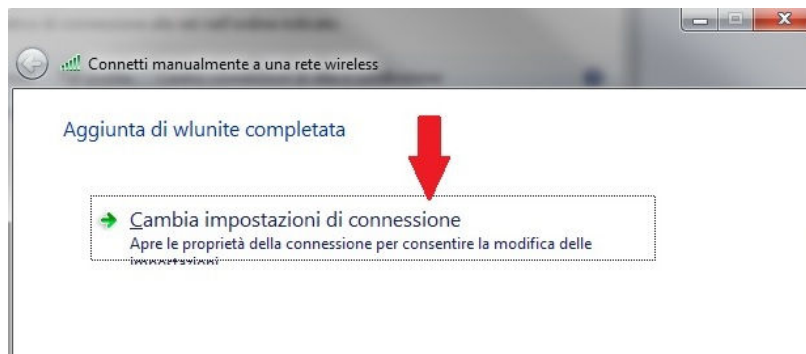


Nella maschera che apparirà occorrerà inserire i dati come in figura:

- Nome di rete: wlunite
- Tipo di protezione: WPA2-Enterprise
- Tipo di crittografia: AES
- Spuntare la voce “Avvia questa connessione automaticamente”



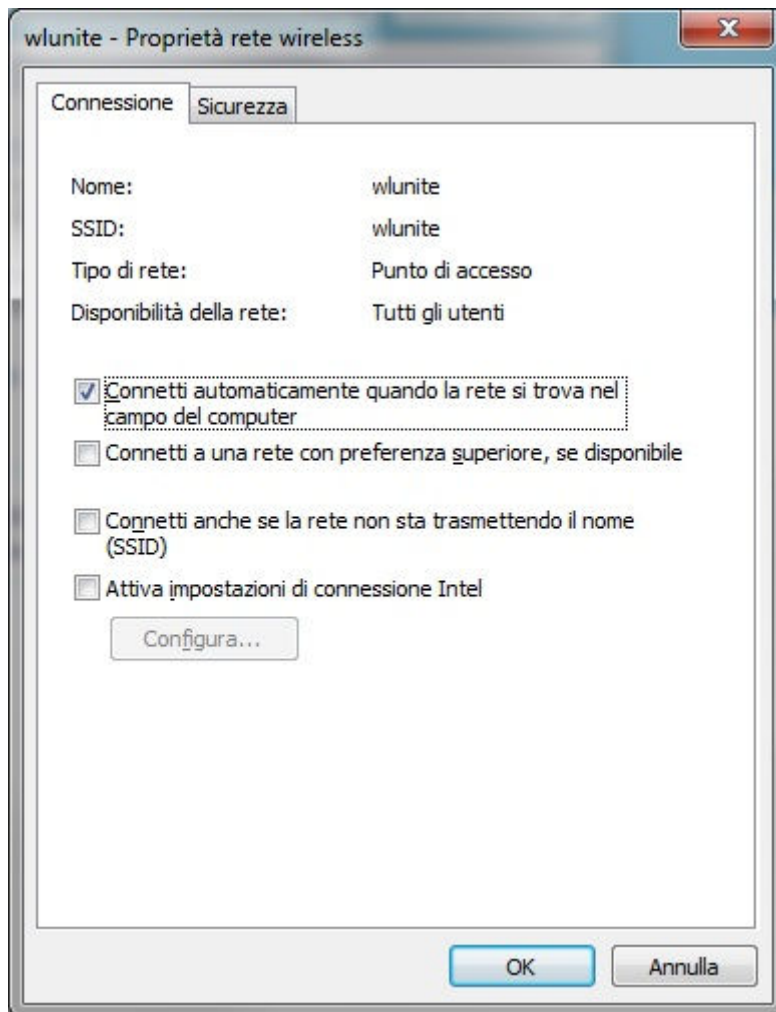
Una volta inseriti i dati cliccare con il tasto sinistro del mouse sul pulsante “Avanti” e nella finestra successiva cliccare, “Cambia impostazioni di connessione”.





AREA ICT

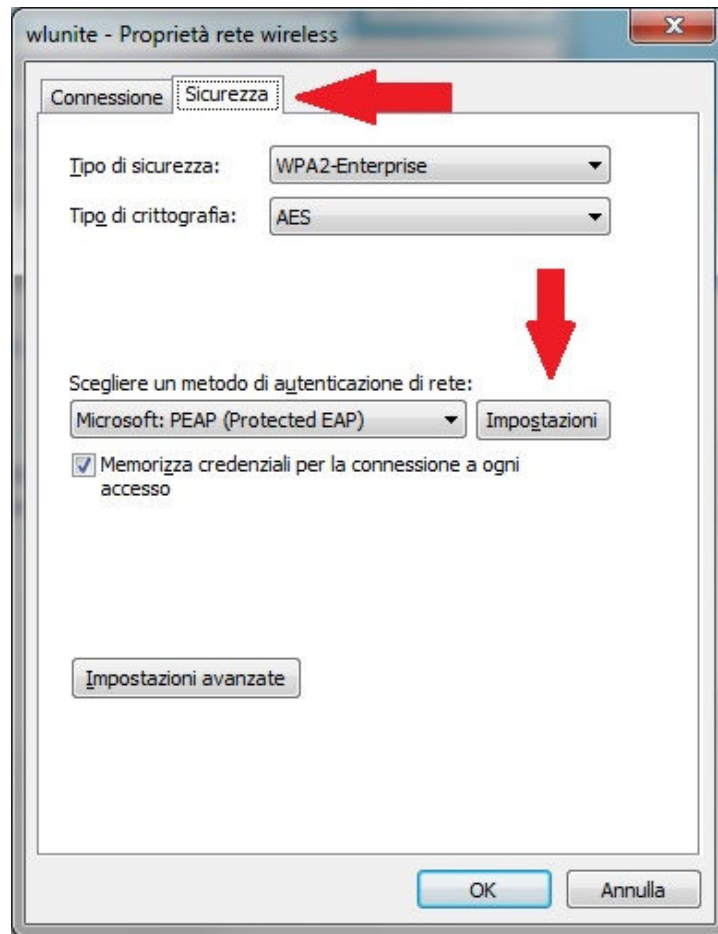
Si aprirà quindi la schermata di configurazione delle Proprietà della rete “wlunite” appena creata:



Selezionare il tab “Protezione” (cliccando una sola volta con tasto sinistro del mouse sulla voce omonima).

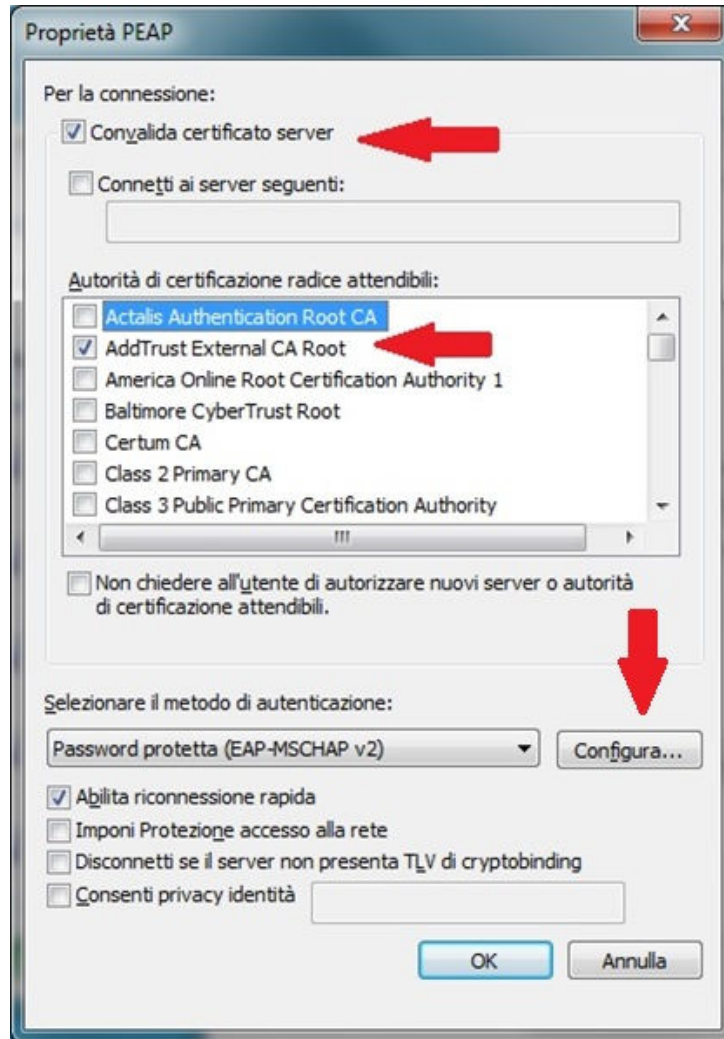
Occorre verificare che sia impostato, come metodo di autenticazione di rete, l’opzione “PEAP (Protected EAP)” (in caso contrario cliccare una sola volta con il tasto sinistro del mouse sul pulsante ▼ e selezionare la voce richiesta).

Cliccare sul tasto “Impostazioni ...”



Un volta cliccato su “Impostazioni...”, si aprirà una nuova finestra dove si dovrà:

- Selezionare “Convalida certificato server”;
- Selezionare dall’elenco Autorità di certificazione radice attendibili: “AddTrust External CA Root”;
- Verificare se in “Selezionare il metodo di autenticazione” sia selezionato “Password protetta (EAP-MSCHAP v2)”;
- Cliccare una sola volta con il tasto sinistro del mouse sul tasto “Configura ...”

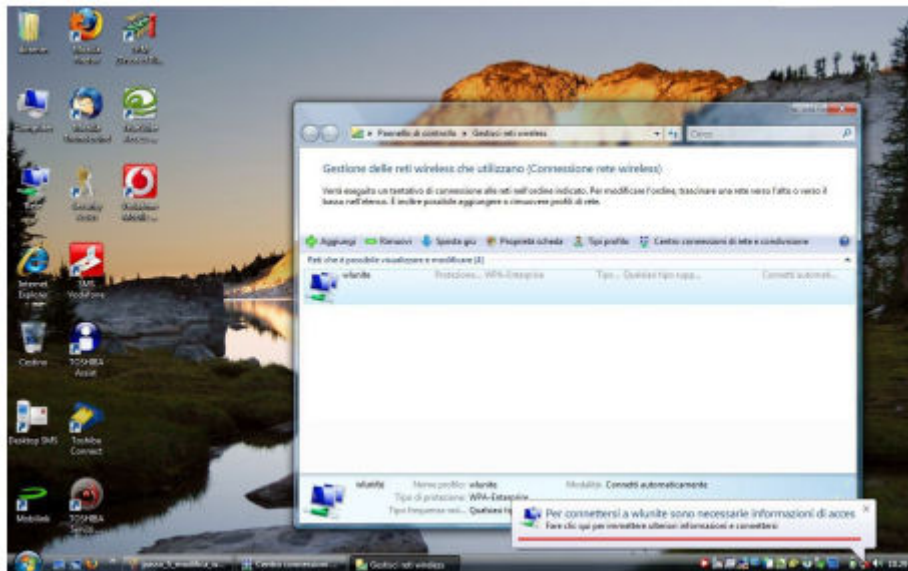


NON selezionare l'unica voce contenuta al suo interno e cliccare (una sola volta con il tasto sinistro del mouse) sul pulsante "OK";



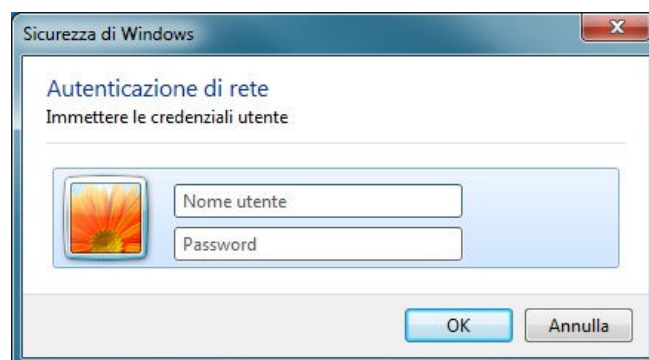
Cliccare sul pulsante "OK" per confermare i dati immessi.

Dopo qualche secondo, si aprirà un pop-up in basso a destra (nella task-bar), come riportato nella figura di seguito, cliccare una sola volta con il tasto sinistro del mouse su di esso.



A questo punto occorre inserire i seguenti dati:

- Nome utente: lo username utilizzato per la posta elettronica di unite (se sei uno studente puoi visualizzare la tua username accedendo alla pagina dei Servizi OnLine)
- Password: la password utilizzata per la posta elettronica di unite



Cliccare con il tasto sinistro del mouse sul pulsante "OK".



AREA ICT

Disclaimer e politiche di utilizzo

L'Area ICT dell'Università degli Studi di Teramo, fornitore del servizio, non si ritiene responsabile di qualsiasi problema o danno derivato da un uso improprio delle apparecchiature e del servizio, e non riconosce nessuna garanzia erogata dal servizio stesso.

Nel pieno rispetto delle normative vigenti, verranno effettuati i normali controlli atti a tutelare la consistenza e l'efficacia del patrimonio Universitario. Per qualsiasi altra informazione o comunicazione inerente problemi tecnici o di configurazione del Servizio di Accesso Wi-Fi si potrà far riferimento all'area dedicata nella sezione del Portale Web di Ateneo "Ateneo -> Servizi informatici".

Le credenziali sono personali e non cedibili. L'utente che le riceve è responsabile dell'uso e dell'utenza corrispondente. Sulla rete di Ateneo non sono ammesse attività vietate dalla Legge dello Stato, dalla normativa Internazionale, nonché dai regolamenti e dalle consuetudini ("Netiquette") di utilizzo delle reti e dei servizi di rete consultabili al seguente indirizzo:

<http://www.unite.it/UniTE/Engine/RAServePG.php/P/27191UTE0604>

<http://www.unite.it/UniTE/Engine/RAServePG.php/P/27201UTE0604>