



Agenzia Nazionale di Valutazione
del sistema Universitario e della Ricerca

National Agency for the Evaluation
of Universities and Research Institutes



Valutazione Qualità della Ricerca
Evaluation of Research Quality



UNIVERSITÀ
DEGLI STUDI
DI TERAMO

Risultati della VQR 2015-2019

Assemblea del Dipartimento di Giurisprudenza

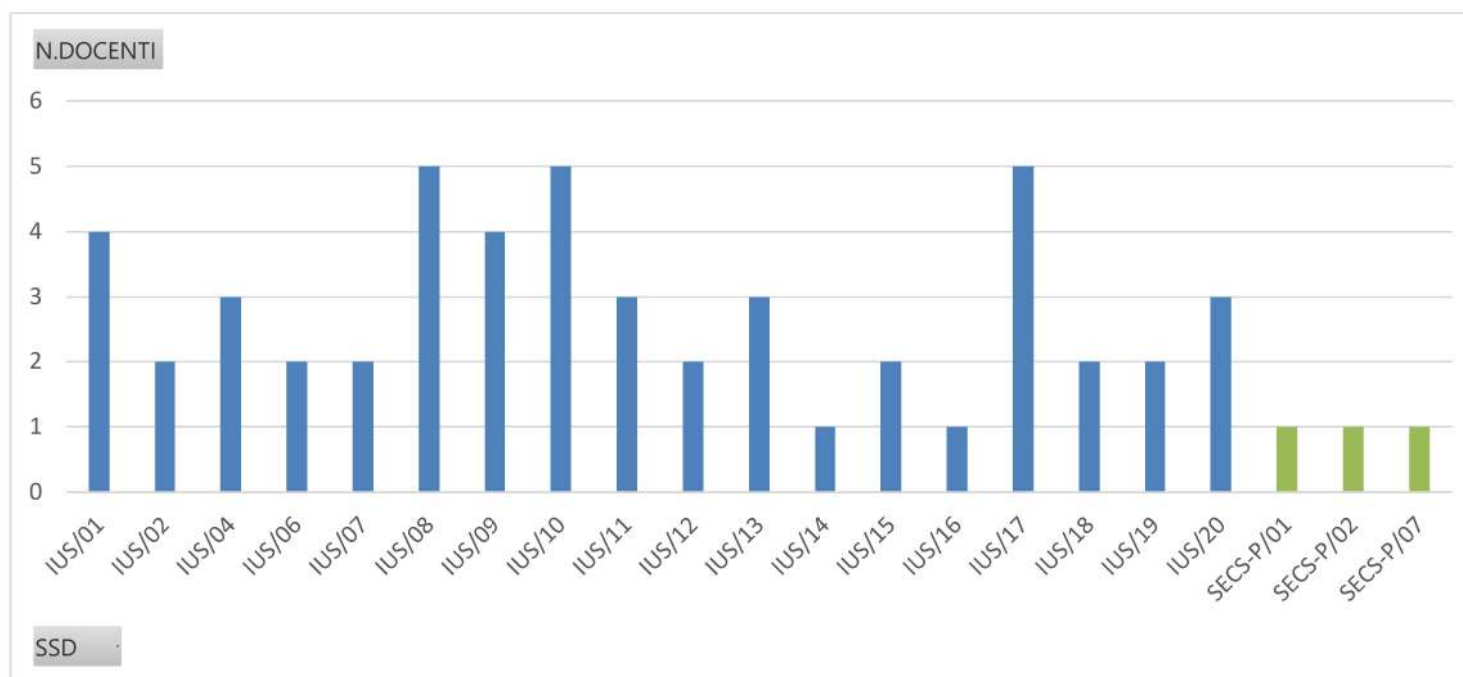
Teramo, 23 Febbraio 2023 h.12.00

	Tutte le istituzioni (n. 98 Università, n. 14 Enti di ricerca vigilati MUR, n. 22 Altre Istituzioni)	UNITE	Dipartimento GIUR
N. Ricercatori accreditati	65.119	220	54
N. Prodotti Conferiti	182.648	646	162
N. Prodotti Conferiti da ricercatori di profilo (a)	91.264	390	132
N. Prodotti Conferiti da ricercatori di profilo (b)	91.384	256	30
N. Medio di prodotti conferiti da ricercatori di profilo(a)	2,5	2,95	3,22
N. Medio di prodotti conferiti da ricercatori di profilo(b)	3,2	3,5	3,75

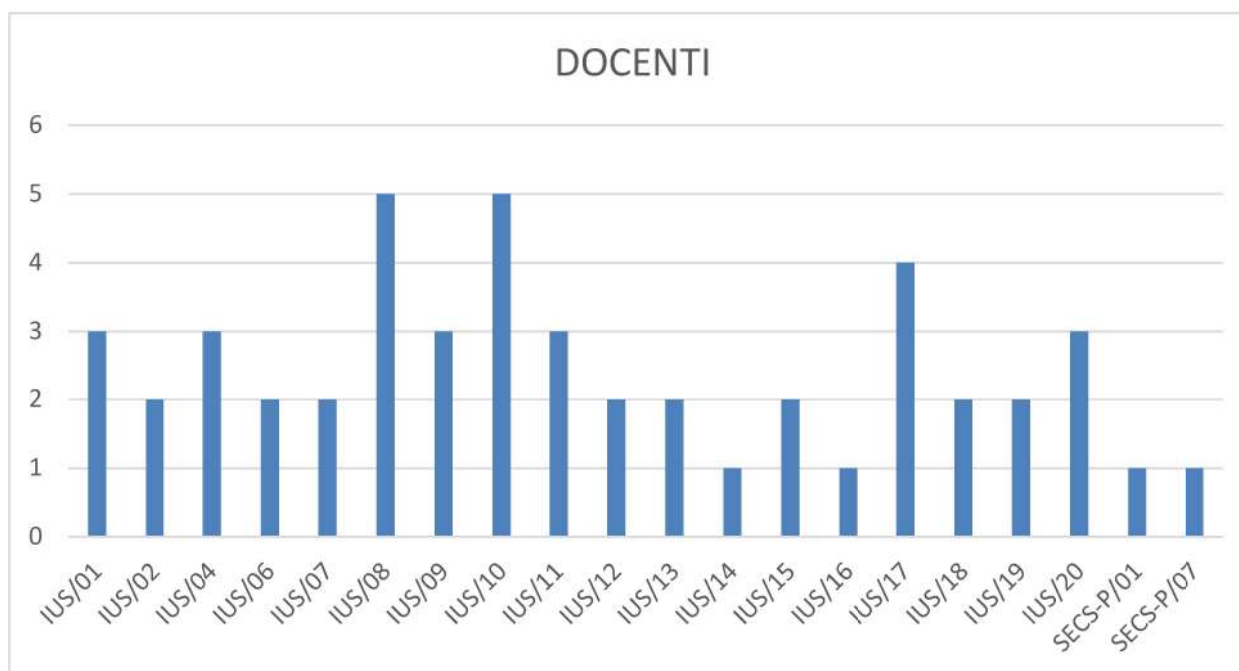
Area	N. Docenti Ateneo	N. Prodotti conferiti Ateneo	N. Docenti del Dipartimento che hanno conferito prodotti	N. Prodotti conferiti dal Dipartimento
01	3	9	0	0
10	9	26	0	0
11a	12	35	0	0
12	60	196	47	155
13a	5	15	1	3
13b	7	20	1	4
14	17	52	0	0

DIPARTIMENTO DI GIURISPRUDENZA AL 01.11.2019

54 DOCENTI ACCREDITATI

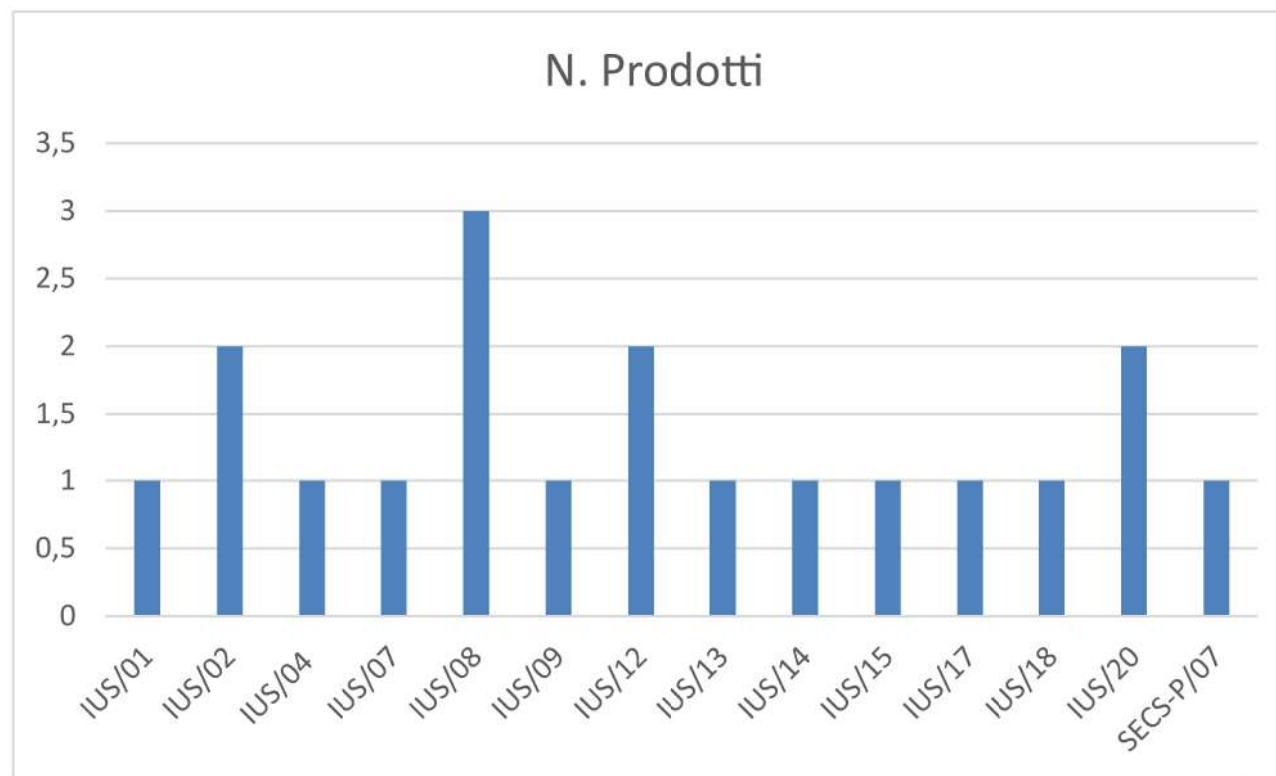


DIPARTIMENTO DI GIURISPRUDENZA 49 DOCENTI CHE HANNO CONFERITO I PRODOTTI



- IUS/01
- IUS/09
- IUS/13
- IUS/17
- SECS-P/02

COMPENSAZIONE



Produzione scientifica

Metodologia di Valutazione (art. 7 del Bando VQR)

- Alcuni GEV (aree 8a, 10,11a,12,14) hanno usato il metodo della **peer review pura**
- Alcuni GEV (aree 1,2,3,4,5,6,7,8b,9,11b,13a,13b) hanno utilizzato il metodo della **peer review informata** da indicatori citazionali internazionali (tenendo opportunamente conto delle autocitazioni) o dall'uso di elenchi di Riviste. Gli indicatori citazionali sono stati calcolati alla data del 23 aprile 2021 (chiusura del conferimento dei prodotti da parte delle Università).

Criteri di valutazione

- Originalità
- Rigore metodologico
- Impatto

Produzione scientifica

Classi di merito

A seguito del giudizio qualità, ogni pubblicazione e caso studio viene attribuito a una delle seguenti categorie, definiti nel Bando VQR:

Classe di merito	Punteggio
a) Eccellente ed estremamente rilevante	1
b) Eccellente	0,8
c) Standard	0,5
d) Rilevanza sufficiente	0,2
e) Scarsa rilevanza o non accettabile	0

Indicatori «base» per la costruzione degli indicatori qualitativi e quali-quantitativi

- ✓ **Punteggio complessivo:** somma dei punteggi ottenuti dai prodotti nell'insieme di riferimento
- ✓ **Punteggio medio:** Uguale al punteggio complessivo/numero di prodotti; valore ≤ 1
- ✓ **Indicatore qualitativo $R_{i,j}$:** Punteggio medio/punteggio medio dell'insieme di riferimento. Esso consente una misura diretta della qualità relativa della ricerca in una certa area espressa da una determinata istituzione: valori ≤ 1 indicano una produzione scientifica di qualità inferiore alla media di area, valori ≥ 1 indicano una qualità superiore alla media.
- ✓ **L'indicatore $IRAS_{i,j}$:** ridefinisce il peso di una istituzione in un'area, misurato dalla quota dei prodotti attesi, sulla base della qualità relativa dei prodotti attesi stessi.

Si ricorda che a tutela della privacy, sono esclusi i dati e gli indicatori delle aree con meno di 10 prodotti attesi!!

PROFILO A



Personale permanente nel ruolo

AREA	R1	Pos. Grad. Compl.	Numero Istit. Complessive	Quartile	Posizione grad. quartile	Numero Istituzioni quartile
12	0,92	50	67	4	17	21
13a	0,64	54	57	2	17	19
13b	1,44	3	57	2	3	19

Si ricorda che a tutela della privacy, sono esclusi i dati e gli indicatori delle aree con meno di 10 prodotti attesi!!

PROFILO B



Personale neo-assunto/avanz. carriera

AREA	R2	Pos. Grad. Compl.	Numero Istit. Complessive	Quartile	Posizione grad. quartile	Numero Istituzioni quartile
12	1,02	34	73	2	9	24

Si ricorda che a tutela della privacy, sono esclusi i dati e gli indicatori delle aree con meno di 10 prodotti attesi!!

AREA	R1_2	Pos. Grad. Compl.	Numero Istit. Complessive	Quartile	Posizione grad. quartile	Numero Istituzioni quartile
12	0,94	53	78	3	18	22
13a	0,68	69	75	1	8	12
13b	1,38	3	70	2	3	21

Valutazione per Area del Dipartimento

AREA	Dipartimento	R1	R2	R1_2
12	GIUR	0,93	1,03	0,94
12	SPOL	0,87	1,08	0,94

Dipartimenti di eccellenza

Indicatore Standardizzato di Performance Dipartimentale

L'ISPD è un indicatore di natura probabilistica che misura, in termini di performance, in una scala da 1 a 100, dove 100 è il massimo raggiungibile e costituisce il valore di riferimento, la distanza tra la performance di quel dato Dipartimento e uno di confronto ideale (medesima numerosità e medesima articolazione in termini di rapporto tra gli SSD, e quindi tra le Aree) a cui vengono attribuiti i valori massimi raggiunti in VQR (il benchmark ideale, basato su valori concreti). **La chiave di lettura:** se un Dipartimento ha valore 99,5 di ISPD significa che esiste solo uno 0,5 % di probabilità di trovare in Italia un Dipartimento, identico per dimensioni e per rappresentanza di SSD, migliore del Dipartimento medesimo. Di converso un Dipartimento che dovesse collocarsi nella graduatoria totale con un valore di ISPD pari a 0,5, la probabilità di trovare un Dipartimento migliore sarebbe del 99,5%.

Dipartimenti di eccellenza Alcuni dati....a livello nazionale

- ✓ I primi 143 Dipartimenti in graduatoria hanno un ISPD pari a 100
- ✓ N° Dipartimenti Statali nelle Regioni del SUD, di transizione e Isole è pari al 31, 86% dei dipartimenti statali (253/794)
- ✓ N° Dipartimenti delle Regioni del SUD, di transizione e isole nella graduatoria per l'Eccellenza 2023-2027 è pari al 14,86% (52/350)!!