



UNIVERSITÀ  
DEGLI STUDI  
DI TERAMO



# **DOCUMENTO DI POLITICHE E DI ORGANIZZAZIONE DEL SISTEMA DI ASSICURAZIONE DELLA QUALITÀ DI ATENEO**

*(approvato dal Senato Accademico nella seduta del 20 dicembre 2023 e del Consiglio di Amministrazione  
del 21 dicembre 2023)*

## SOMMARIO

PREMESSA	3
1. ORGANIZZAZIONE DEL SISTEMA AQ	4
2. ASSICURAZIONE DELLA QUALITÀ DELLA DIDATTICA	6
3. ASSICURAZIONE DELLA QUALITÀ DELLA RICERCA E DELLA TERZA MISSIONE	7
4. IL SISTEMA DELLE RESPONSABILITÀ:	
• RETTORE	8
• PRORETTORE E DELEGATI	8
• SENATO ACCADEMICO	10
• CONSIGLIO DI AMMINISTRAZIONE	10
• DIRETTORE GENERALE	10
• NUCLEO DI VALUTAZIONE DI ATENEO	11
• PRESIDIO DELLA QUALITÀ DI ATENEO	12
• DIPARTIMENTI	13
• COMMISSIONE ASSICURAZIONE DELLA QUALITÀ DELLA RICERCA E TM/IS (AQR) DI DIPARTIMENTO	14
• COMMISSIONE DIDATTICA PARITETICA DOCENTI-STUDENTI (CPDS)	15
• CORSI DI STUDIO	15
• PRESIDENTE DEL CORSO DI STUDIO	16
• COMMISSIONE ASSICURAZIONE DELLA QUALITÀ DI CDS	16
• SCUOLA DI ALTA FORMAZIONE IN RICERCA	17
• CORSO DI DOTTORATO DI RICERCA	17
• COORDINATORE DEL CORSO DI DOTTORATO DI RICERCA	17
• COMMISSIONE ASSICURAZIONE DELLA QUALITÀ DEL DOTTORATO DI RICERCA (AQDOC)	18

## PREMESSA

L'Ateneo di Teramo sviluppa i propri obiettivi e le proprie azioni nel contesto nazionale e internazionale e rappresenta un'istituzione che pone particolare attenzione al processo di autovalutazione preliminare alla valutazione esterna volto a migliorare l'efficacia e l'efficienza delle azioni individuate a supporto della propria mission. Gli obiettivi e le azioni utili ad attuarla sono delineati dall'Ateneo all'interno del Piano Strategico 2022-2024, fondato su alcuni valori che UNITE considera imprescindibili:

- mantenere e rafforzare lo status di Università di formazione e di ricerca;
- sostenere la piena libertà di ricerca e di insegnamento;
- perseguire una uguaglianza sostanziale, pari opportunità e dignità nel lavoro tra donne e uomini, e contrasto ad ogni forma di discriminazione, mobbing e sessismo nell'ambiente lavorativo, nelle progressioni di carriera e nelle attività di ricerca;
- valorizzare le risorse interne, motivare tutti coloro che vivono in UNITE e favorire la partecipazione di tutte le proprie componenti alle scelte fondamentali;
- consolidare ed accrescere le competenze presenti secondo criteri di qualità e merito;
- promuovere la trasparenza, la valutazione e il merito;
- agire per sviluppare una coscienza diffusa del valore etico e intellettuale delle strategie di inclusione e sostenibilità;
- sostenere la ricerca e valorizzare le sue unicità e peculiarità rispetto all'ambito regionale e nazionale con una forte apertura verso l'Europa;
- semplificare le procedure amministrative.

Tutti gli aspetti sopra citati andranno perseguiti in un contesto che vede nella assicurazione della qualità (AQ), intesa come il grado con cui gli Atenei realizzano i propri obiettivi didattici, scientifici e di terza missione/impatto sociale, il filo conduttore alla base delle azioni di tutte le componenti del nostro Ateneo.

# 1. ORGANIZZAZIONE SISTEMA AQ

L'Ateneo di Teramo, per assicurare la qualità, si avvale del Presidio della Qualità di Ateneo (PQA), che:

- I. sovrintende allo svolgimento delle procedure di AQ nella sua funzione di raccordo con le strutture responsabili dell'AQ dei Dipartimenti, dei Corsi di Studio e dei Corsi di Dottorato, mediante un efficace sistema di comunicazione con e fra i diversi attori;
- II. sorveglia, monitora e fornisce consulenza agli Organi di Governo dell'Ateneo sulle tematiche dell'AQ, supportandoli nella gestione dei processi;
- III. coordina e supporta le procedure di accreditamento;
- IV. sovrintende il flusso informativo fra le strutture della AQ, fra le quali il NdV e le Commissioni Paritetiche Docente-Studente;
- V. fornisce strumenti comuni e svolge attività formativa sui temi della AQ;
- VI. monitora e diffonde le raccomandazioni all'ANVUR.

Il Presidente del PQA dialoga regolarmente con il Rettore, il Direttore Generale, il Consiglio di Amministrazione, il Senato Accademico e i Delegati del Rettore per assicurare la coerenza politico-gestionale all'interno dell'Ateneo in tema di qualità. Il PQA si avvale del personale di supporto dell'Area Didattica, Valutazione e Qualità – Ufficio di Supporto al Presidio della Qualità di Ateneo per l'organizzazione e la gestione delle attività.

Il supporto alle attività di AQ è garantito attraverso un'organizzazione dei processi e programmazione delle attività che prevede:

- un'attenta analisi delle indicazioni ministeriali/ANVUR;
- l'informativa alle strutture e ai soggetti coinvolti, garantendo trasparenza e immediatezza nell'informazione;
- incontri mirati con i delegati del Rettore, ognuno per le specifiche materie di competenza;
- incontri mirati di informazione e formazione, anche per la definizione concertata di un corretto flusso di informazioni e dati, in particolare con la Consulta dei Presidenti di CdS, con i Direttori di Dipartimento, con i Coordinatori dei Corsi di Dottorato di ricerca, con le Commissioni paritetiche docenti – studenti (CPDS), con le commissioni AQ di CdS e AQR di Dipartimento; con gli studenti, sia direttamente che per tramite dei rappresentanti eletti;
- monitoraggio continuo di tutte le azioni di AQ.

L'Università di Teramo fornisce le linee di indirizzo sui processi di Assicurazione della Qualità, in coerenza con le linee guida europee e nazionali, la normativa vigente ed il Piano Strategico, attraverso il Documento sulle Politiche della Qualità di Ateneo, promuovendo la diffusione della cultura della qualità quale mezzo per

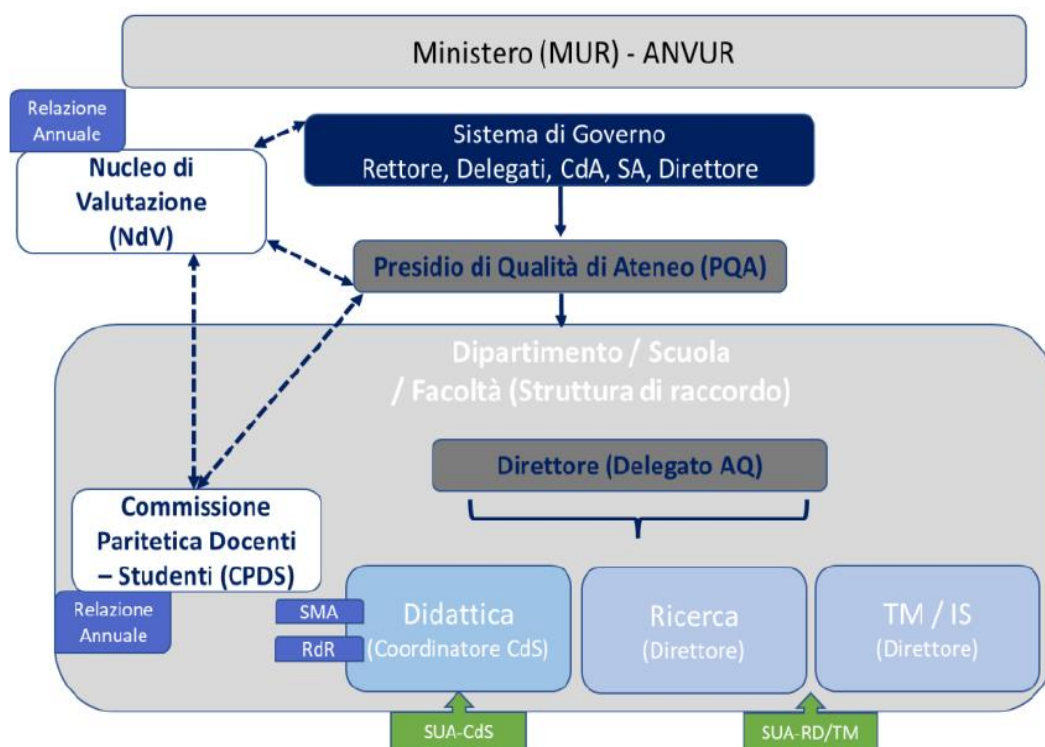
il miglioramento dell'efficienza e dell'efficacia della didattica, della ricerca e della terza missione, nonché di tutte le altre attività gestionali dell'Ateneo.

Il sistema di assicurazione della qualità, nell'ottica del miglioramento continuo, si articola nelle fasi della pianificazione, che consiste nella chiara definizione degli obiettivi che si intende raggiungere; esecuzione delle attività pianificate, mediante una opportuna gestione dei processi; controllo, ovverosia la verifica del risultato della pianificazione ed esecuzione; ed infine adozione delle azioni conseguenti, quali correzioni, miglioramenti per una migliore organizzazione dei processi, la pianificazione ed il controllo delle azioni e l'espletamento di tutte quelle attività di autovalutazione e correzione.

Gli Organi di Governo delineano le Politiche della Qualità, che vengono poi attuate e monitorate attraverso il Presidio della Qualità, con successiva valutazione ad opera del Nucleo di Valutazione; Statuto e regolamenti interni, individuano, poi, ruoli e responsabilità del Sistema per l'Assicurazione di Qualità della Didattica, della Ricerca e della Terza Missione/Impatto Sociale.

Le Politiche della Qualità di Ateneo mirano a favorire: i) la promozione e la diffusione di una cultura della valutazione e dell'autovalutazione che operino a sostegno del miglioramento continuo della qualità delle attività dell'Ateneo; ii) la partecipazione attiva al processo di AQ dell'intera comunità accademica (studenti, personale docente e personale tecnico-amministrativo) e dei portatori di interesse esterni; iii) la valorizzazione delle buone pratiche e il veloce superamento di eventuali criticità.

Di seguito è rappresentata l'architettura del processo di AQ circa l'attività didattica, di ricerca e Terza Missione/Impatto Sociale, individuando i compiti dei principali attori coinvolti nel processo.



## 2. ASSICURAZIONE DELLA QUALITÀ DELLA DIDATTICA

L'Università di Teramo adotta un sistema di assicurazione interno della Qualità, improntato ad un miglioramento continuo dei propri Corsi di Studio, attraverso quattro fasi tra loro strettamente connesse:

### - *Progettazione*

Tutte le attività formative dell'Ateneo vengono progettate considerando l'intera filiera della formazione (I, II e III livello della formazione) nel rispetto della normativa vigente, delle linee guida degli Organi di Ateneo e degli indirizzi definiti dal Piano Strategico. Il progetto formativo tiene conto dei profili culturali e/o professionali richiesti dal mondo del lavoro ed emersi nel confronto continuo con le parti sociali e con gli studenti. L'Ateneo indirizza le strutture nella fase di definizione della propria offerta formativa verificando la sostenibilità economico finanziaria, strutturale e di docenza per una ottimale allocazione delle risorse.

### - *Esecuzione*

I Corsi di Studio, triennali, magistrali e a ciclo unico e i Dottorati di Ricerca, in accordo con quanto definito in fase di progettazione, attuano le proprie attività formative secondo le specificità definite nei relativi documenti programmatici.

### - *Monitoraggio*

Le attività di monitoraggio sono indispensabili ad una politica di Assicurazione di Qualità.

L'Ateneo, i Dipartimenti e i Corsi di Studio e i Dottorati di Ricerca monitorano costantemente l'efficacia dei propri percorsi formativi attraverso l'analisi di indicatori quantitativi per la valutazione della didattica relativi alla sostenibilità, alla regolarità delle carriere studenti, all'internazionalizzazione, alla soddisfazione e all'occupabilità degli studenti. A tal fine sono resi disponibili i dati provenienti dalle rilevazioni delle opinioni degli studenti e dei laureati, i dati di carriera e i dati occupazionali a un anno dalla conclusione degli studi.

Al fine di garantire il pieno rispetto dei requisiti qualitativi, previsti dalle procedure di assicurazione della Qualità, l'Ateneo definisce e verifica le attività periodiche di autovalutazione dei Corsi di Studio e dei Dottorati di Ricerca, allo scopo ulteriore di individuare e diffondere la presenza di buone pratiche, che possono essere replicate in altri ambiti, identificare le cause di risultati insoddisfacenti e pianificare azioni di miglioramento attraverso specifici interventi correttivi. Le Commissioni didattiche Paritetiche Docenti-Studenti, con il supporto del Presidio della Qualità, si occupano di controllare l'andamento dei CdS e l'efficacia dei rispettivi processi di autovalutazione; il Nucleo di Valutazione valuta l'efficacia dell'intero sistema di assicurazione della qualità, a partire dalle Relazioni delle CPDS, attraverso l'analisi degli indicatori per la didattica e per la qualità e le audizioni di Corsi di Studio e Dipartimenti, in un confronto costante con il Presidio della Qualità.

L'Ateneo, in ultimo, viene valutato a livello nazionale, attraverso il processo di Accreditamento Periodico svolto da ANVUR, per la verifica della persistenza dei requisiti di qualità, efficienza ed efficacia delle attività svolte, in relazione agli indicatori di Assicurazione della Qualità.

- ***Azioni di miglioramento***

Sulla base degli esiti delle attività di monitoraggio, l'Ateneo, i Corsi di Studio, i Dottorati di Ricerca individuano azioni correttive nell'ottica del miglioramento continuo della propria offerta formativa.

### **3. ASSICURAZIONE DELLA QUALITÀ DELLA RICERCA E DELLA TERZA MISSIONE/IMPATTO SOCIALE**

I Processi di Assicurazione della Qualità delle attività di Ricerca e di Terza Missione hanno la finalità di monitorare lo svolgimento delle attività di Ricerca e Terza Missione e di tutte le azioni che concorrono a conseguire gli obiettivi in tal senso perseguiti, così come definiti dagli Organi di Governo, rimuovendo eventuali ostacoli, registrando il regolare svolgimento delle attività previste e analizzandone i risultati raggiunti.

Il Dipartimento è la struttura di Ateneo in cui si valorizzano e coordinano le risorse umane per le attività di Didattica, Ricerca e Terza Missione. È responsabile delle attività di ricerca in settori tra loro coerenti per contenuti e metodi o per obiettivi, nonché dello sviluppo delle competenze per le corrispondenti attività didattiche della promozione e dello sviluppo della cultura, ricerca e innovazione nei settori di interesse disciplinari specifici e nei nuovi campi ad essi connessi, attraverso la definizione di obiettivi e azioni volte a perseguirli, la verifica della allocazione e distribuzione delle risorse disponibili, gli esiti del monitoraggio dei risultati delle politiche di ricerca dipartimentale.

Il ciclo del miglioramento continuo del sistema di gestione per Assicurazione della Qualità della Ricerca e della Terza Missione/Impatto Sociale è costituito da quattro processi tra loro correlati:

- ***Progettazione***

I Dipartimenti programmano le proprie politiche di ricerca e terza missione/impatto sociale, nel rispetto della normativa vigente, delle linee guida degli Organi di Ateneo e degli indirizzi definiti dal Piano Strategico. Inoltre, definiscono la propria pianificazione tenendo anche conto degli indicatori di risultato da conseguire.

- ***Esecuzione***

I Dipartimenti, in accordo con quanto definito in fase di progettazione, perseguono i propri obiettivi, al fine di raggiungere i risultati stabiliti nei propri documenti programmatici.

## - **Monitoraggio**

L'Ateneo, attraverso il PQA, monitora costantemente il regolare svolgimento delle procedure di Assicurazione di Qualità per le attività di Ricerca e Terza Missione/Impatto Sociale in conformità a quanto programmato e dichiarato, verifica l'aggiornamento dei documenti programmatici triennali di ogni Dipartimento e delle informazioni contenute nella SUA/RD. I Dipartimenti, attraverso le Commissioni AQR, monitorano, con cadenza annuale, l'avanzamento del raggiungimento degli obiettivi programmati nei documenti di riferimento. Il Nucleo di Valutazione valuta l'efficacia del sistema di assicurazione della qualità per ciò che riguarda le attività di ricerca e terza missione/impatto sociale e i servizi ad essi collegati; monitora e promuove l'autovalutazione presso i Dipartimenti, anche attraverso un programma di audizioni, la verifica dei risultati delle procedure di Accredimento Periodico, di Valutazione della Qualità della Ricerca a livello locale e nazionale e degli altri processi di valutazione nazionale riguardanti le strutture.

## - **Adozione di adeguate misure per il miglioramento**

Gli obiettivi dipartimentali inseriti nei piani triennali vengono riesaminati su base annuale, alla luce dei risultati ottenuti e delle criticità rilevate, per verificare il grado di realizzazione degli stessi, l'eventuale necessità di una loro ridefinizione o l'attuazione di ulteriori azioni di miglioramento volte a raggiungere i targets definiti.

## **4. IL SISTEMA DELLE RESPONSABILITÀ**

### **❖ RETTORE**

Il Rettore è il rappresentante legale dell'Università, è titolare delle funzioni di indirizzo, di iniziativa e di coordinamento delle attività scientifiche e didattiche ed è responsabile del perseguimento delle finalità dell'Ateneo secondo criteri di qualità e nel rispetto dei principi di efficacia, efficienza, trasparenza e promozione del merito. Presiede e convoca il Senato Accademico e il Consiglio di Amministrazione, ne coordina i lavori al fine di assicurare l'unitarietà e la coerenza degli indirizzi e vigila sulla corretta attuazione delle loro delibere.

Il Rettore, congiuntamente al Prorettore Vicario, al Direttore Generale, a quattro membri di cui due del Senato Accademico e due del Consiglio di Amministrazione, a un membro del PQA e uno del NdV, al Presidente del Consiglio degli Studenti, redige annualmente il Riesame del Sistema di Governo di Ateneo.

### **❖ PRORETTORE E DELEGATI**

Secondo l'art. 21 dello Statuto di Ateneo, il Rettore nomina, tra i professori di prima fascia a tempo pieno dell'Università, un Prorettore vicario che lo sostituisce in caso di sua assenza o impedimento temporaneo.



Il Prorettore vicario esercita, inoltre, le funzioni che gli sono delegate dal Rettore e partecipa, senza diritto di voto, alle sedute del Senato accademico e del Consiglio di amministrazione.

Il Rettore, nell'esercizio delle sue competenze, può avvalersi di Delegati nominati tra i docenti dell'Università ai quali affida la cura di particolari materie, la presidenza di commissioni istruttorie degli organi dell'Università, nonché la firma dei relativi atti.

Il Prorettore vicario e i Delegati sono nominati e revocati con decreto dal Rettore che specifica le relative competenze.

Essi rispondono direttamente al Rettore del loro operato e decadono al momento della cessazione del mandato del Rettore, che li può revocare in qualsiasi momento. Coadiuvano le attività del Rettore negli ambiti su cui hanno ricevuto delega specifica.

Ogni Delegato è coadiuvato, nella realizzazione degli obiettivi di Ateneo, dagli uffici assegnati.

I Delegati nominati dal Rettore e gli uffici di riferimento sono descritti nella tabella di seguito riportata:

<b>DELEGATO</b>	<b>UFFICIO DI RIFERIMENTO</b>
Delegato all'internazionalizzazione	Ufficio mobilità e relazioni internazionali - Ufficio International Welcome office
Delegato alla cultura	Ufficio gestione e rendicontazione progetti di Ateneo
Delegato per le Pari Opportunità e formazione per la legalità	Ufficio job placement
Delegato per la terza missione e le politiche per le aree interne	Ufficio trasferimento tecnologico
Delegato per la progettazione della ricerca	Ufficio progettazione, valutazione e valorizzazione della ricerca
Delegato alle politiche per l'Assicurazione di Qualità	Ufficio di supporto al presidio della qualità di Ateneo
Delegato ai TOLC e rapporti il CISIA	Ufficio per l'offerta formativa
Delegato al sistema bibliotecario e all'editoria di Ateneo	Sistema bibliotecario di Ateneo
Delegato per il monitoraggio della ricerca	Ufficio progettazione, valutazione e valorizzazione della ricerca
Delegato ai Poli Penitenziari	Area servizi tecnici
Delegato ai servizi di pubblica utilità	Area servizi tecnici
Delegato ai rapporti con le forze Armate, di polizia e Protezione Civile	Si rapporterà con il rettore
Delegato allo sport universitario	Coadiuvato dal referente di Ateneo per il CUS
Delegato alle politiche attive contro l'abbandono degli studi e TFA (formazione insegnanti)	Area servizi agli studenti e Area post laurea

Delegato per i rapporti con le Confessioni Religiose	Si rapporterà con il Rettore
Delegato alla didattica	Ufficio per l'offerta formativa
Delegato per lo sviluppo dell'alta formazione in ricerca	Ufficio formazione alla ricerca
Delegato per la disabilità, al job placement e welfare studentesco	Ufficio job placement – Ufficio studenti con disabilità, invalidità e DSA
Delegato all'attivazione e alla gestione delle carriere alias degli studenti	Ufficio servizi agli studenti
Delegato componente della Cabina di Regia per il Piano Sociale Regionale 2021/2023	Area ricerca
Delegato per le attività relative alla realizzazione della Cittadella della cultura	Area Servizi Tecnici
Delegato alle politiche per l'orientamento, POT, PLS	Ufficio orientamento in entrata

#### ❖ **SENATO ACCADEMICO**

Il Senato Accademico è l'organo di rappresentanza della comunità universitaria e concorre al governo generale dell'Ateneo, svolgendo funzioni di indirizzo generale, programmazione, coordinamento, raccordo delle attività istituzionali e controllo. Con riferimento specifico ai temi della AQ, formula proposte e pareri obbligatori in materia di didattica, ricerca e servizi agli studenti, anche in relazione al documento di programmazione triennale d'Ateneo; formula proposte e pareri obbligatori in merito alla istituzione, attivazione, modifica, soppressione di corsi e sedi; propone l'istituzione, l'attivazione, la modifica, la disattivazione e la soppressione delle Facoltà e dei centri di ricerca. Due membri del Senato Accademico partecipano annualmente alla redazione del Riesame del Sistema di Governo di Ateneo.

#### ❖ **CONSIGLIO DI AMMINISTRAZIONE**

Il Consiglio di Amministrazione è organo di governo dell'Ateneo con funzioni di indirizzo strategico, di programmazione finanziaria, di vigilanza e controllo sull'attività amministrativa, sulla sostenibilità finanziaria e sulla situazione economico-patrimoniale dell'Ateneo. Due membri del Consiglio di Amministrazione partecipano annualmente alla redazione del Riesame del Sistema di Governo di Ateneo.

#### ❖ **IL DIRETTORE GENERALE**

Il Direttore Generale, sulla base dei programmi e degli indirizzi forniti dal Consiglio di Amministrazione, è responsabile e provvede alla gestione complessiva e alla organizzazione dei servizi, delle risorse e del personale tecnico, amministrativo, e di biblioteca, assicurando la legittimità, l'imparzialità, il buon andamento e la trasparenza dell'attività amministrativa dell'Ateneo.

Il Direttore Generale, congiuntamente Rettore, al Prorettore Vicario, a quattro membri di cui due del Senato Accademico e due del Consiglio di Amministrazione, a un membro del PQA e uno del NdV, al Presidente del Consiglio degli Studenti, redige annualmente il Riesame del Sistema di Governo di Ateneo.

#### ❖ NUCLEO DI VALUTAZIONE DI ATENEIO

Il Nucleo di Valutazione (NdV) è l'organo di Ateneo che ha la responsabilità della verifica della qualità e dell'efficacia dell'offerta didattica, delle attività di Ricerca e di Terza Missione/Impatto Sociale e del corretto utilizzo delle risorse pubbliche. Il Nucleo valuta, inoltre, l'efficacia e l'efficienza dell'Amministrazione e dei rispettivi servizi, verifica la metodologia generale e valuta l'AQ complessiva dell'Ateneo.

Il sistema AVA attribuisce al Nucleo di Valutazione le seguenti competenze:

- relativamente alle procedure di accreditamento delle Sedi e dei CdS, ai sensi del D.M. 1154/2021 esprime un parere vincolante all'Ateneo sul possesso dei requisiti per l'Accreditamento iniziale ai fini dell'istituzione di nuovi Corsi di Studio;
- verifica il corretto funzionamento del sistema di AQ e forniscono supporto all'ANVUR e al MUR nel monitoraggio del rispetto dei requisiti di Accreditamento iniziale e periodico dei corsi e delle Sedi;
- fornisce sostegno agli Organi di Governo dell'Ateneo e all'ANVUR nel monitoraggio dei risultati conseguiti rispetto agli indicatori per la valutazione periodica, nonché all'Ateneo nell'elaborazione di ulteriori indicatori per il raggiungimento degli obiettivi della propria programmazione strategica, anche sulla base degli indicatori individuati dalle CPDS;
- supporta l'Ateneo per il riesame del sistema di governo e del sistema di AQ;
- conduce analisi approfondite della pianificazione strategica e operativa dell'Ateneo; valuta il sistema adottato con riferimento alle missioni e alle attività istituzionali e gestionali;
- verifica l'esecuzione nei CdS e nei Dipartimenti delle raccomandazioni e delle condizioni formulate dalle CEV in occasione delle visite esterne; in presenza di elementi critici può richiedere la redazione di Rapporti di Riesame ciclico ravvicinati;
- valuta, anche mediante audizioni, lo stato complessivo del sistema di AQ e le modalità con le quali l'Ateneo e gli organismi preposti all'AQ tengono sotto controllo l'andamento dei Corsi di Studio, dei Dottorati di Ricerca e dei Dipartimenti;
- redige una Relazione annuale di valutazione secondo le Linee guida emanate dall'ANVUR, in cui dà conto del rispetto degli adempimenti della AQ, dei provvedimenti presi dall'Ateneo in relazione ai CdS ritenuti "anomali" in base al monitoraggio, nonché delle iniziative assunte per promuovere la qualità;
- redige, congiuntamente al PQA, il Riesame del Sistema di Assicurazione della Qualità di Ateneo.

Inoltre, un membro del NdV partecipa annualmente alla redazione del Riesame del Sistema di Governo di Ateneo.

## ❖ **IL PRESIDIO DELLA QUALITÀ DI ATENEO (PQA)**

Il Presidio della Qualità di Ateneo è nominato con decreto del Rettore e ha la funzione di sovrintendere allo svolgimento delle procedure di AQ di Ateneo.

In particolare il sistema AVA attribuisce al Presidio le seguenti competenze:

- diffusione e promozione della cultura della qualità all'interno di un processo unico di assicurazione della qualità, concernente gli aspetti inerenti alla Didattica, alla Ricerca e alla Terza Missione/Impatto Sociale;
- supporto alle strutture dell'Ateneo nella costruzione dei processi per l'Assicurazione della Qualità e delle relative procedure;
- supervisione e monitoraggio dell'attuazione delle procedure AQ;
- proposta di strumenti comuni per l'AQ;
- supporto ai CdS, ai Dottorati di ricerca e ai Dipartimenti per le attività di AQ;
- predisposizione di linee guida e documentazione a supporto dei processi di autovalutazione, valutazione, riesame dei CdS, Dottorati di Ricerca, Dipartimenti e CPDS;
- supporto all'Ateneo per le attività di monitoraggio dei processi di AQ e per il riesame del Sistema di Governo e del Sistema di AQ;
- organizzazione e svolgimento di attività di formazione a supporto di CdS, Dottorati, Dipartimenti, CPDS e di eventuali altre strutture che operano nell'AQ, nonché degli studenti;
- monitoraggio della realizzazione dei provvedimenti intrapresi in seguito alle raccomandazioni e/o condizioni formulate dai PEV e dalle CEV, e dall'ANVUR in generale, in occasione delle attività di Accredimento Iniziale e Periodico.
- Redigere, congiuntamente al NdV, il Riesame del Sistema di Assicurazione della Qualità di Ateneo.

Inoltre, un membro del PQA partecipa annualmente alla redazione del Riesame del Sistema di Governo di Ateneo.

Il PQA ha la responsabilità di predisporre/aggiornare almeno la seguente documentazione:

- Relazione Annuale sullo stato del Sistema di AQ e delle relative attività;
- Linee Guida di supporto ai processi di AQ a tutti i livelli;
- Autovalutazione sul soddisfacimento dei requisiti di Sede in preparazione della visita di Accredimento Periodico.

### **Le funzioni del PQA rispetto alle attività didattiche riguardano:**

- l'organizzazione e la verifica dell'aggiornamento delle informazioni contenute nelle SUA-CdS di ciascun Corso di Studio dell'Ateneo;

- la diffusione, fra le figure interessate ai processi di AQ, dei risultati delle rilevazioni OPIS;
- la verifica delle attività di riesame;
- l'assicurazione del corretto flusso informativo da e verso il NdV e la CPDS;
- la raccolta dei dati per il monitoraggio degli indicatori, sia qualitativi che quantitativi, curandone la diffusione degli esiti.

**Le funzioni del PQA rispetto alle attività di ricerca e terza missione/impatto sociale riguardano:**

- il monitoraggio e la supervisione del regolare svolgimento delle procedure di AQ di Ricerca e Terza Missione/Impatto Sociale in coerenza con quanto dichiarato e programmato dai Dipartimenti;
- l'assicurazione del corretto flusso informativo da e verso il NdV.

**❖ I DIPARTIMENTI**

I Dipartimenti hanno la piena responsabilità sia delle attività didattiche che di ricerca e di terza missione/impatto sociale.

I Dipartimenti elaborano il piano triennale delle attività di ricerca e ne pianificano in coerenza le attività da svolgere, propongono l'ordinamento didattico e le relative modifiche dei Corsi di Studio nonché l'attivazione di Dottorati di Ricerca. Dispongono di autonomia organizzativa e amministrativa e definiscono l'utilizzo delle risorse finanziarie assegnate. Il Dipartimento, per la realizzazione delle proprie politiche e strategie di formazione, ricerca, innovazione e sviluppo sociale, può costruire accordi di collaborazione, di cui monitora costantemente i risultati, con gli attori economici, sociali e culturali, pubblici e privati, del proprio contesto locale, nazionale e internazionale di riferimento.

Il Dipartimento è dotato di un Sistema di Governo e di un'organizzazione funzionale a realizzare la propria strategia sulla qualità della didattica, della ricerca e della terza missione/impatto sociale, anche definendo una programmazione del lavoro svolto dal personale tecnico-amministrativo, corredata da responsabilità e obiettivi, coerente con la pianificazione strategica e di cui verifica periodicamente l'efficacia. Tale Sistema di Governo dovrà essere coerente con le indicazioni e le linee guida elaborate dal PQA.

Il Dipartimento svolge le seguenti attività:

- definisce, in modo chiaro e pubblico, i criteri di distribuzione delle risorse e dispone di risorse di personale docente, ricercatore e tecnico-amministrativo adeguate all'attuazione del proprio piano strategico e delle attività istituzionali e gestionali, oltre ad adeguate strutture, attrezzature e risorse di sostegno alla didattica, alla ricerca, alla terza missione/impatto sociale e ai Dottorati di ricerca (se presenti);
- promuove, supporta e monitora la partecipazione del personale (docente, tutor, ricercatore, amministrativo) a iniziative di formazione/aggiornamento;

- si avvale delle Linee Guida e della documentazione a supporto dei processi di autovalutazione, valutazione e riesame predisposte dal PQA;
- partecipa alle attività di formazione organizzate dall'Ateneo e/o dal PQA.

Il Dipartimento predispone e aggiorna almeno la seguente documentazione:

- la Scheda SUA-RD/TM o altro documento di pianificazione strategica triennale del Dipartimento, con aggiornamento annuale;
- il documento di autovalutazione per l'Accreditamento Periodico (se selezionati per la visita istituzionale);
- il documento di analisi dei risultati relativi al monitoraggio annuale della ricerca e della terza missione/impatto sociale, all'ASN, al reclutamento e a agli indicatori ANVUR.

#### ❖ **COMMISSIONE ASSICURAZIONE DELLA QUALITÀ DELLA RICERCA E TM/IS (AQR) DI DIPARTIMENTO**

La Commissione AQR di Dipartimento è costituita da docenti afferenti al Dipartimento (minimo 3 componenti), nominati dal Consiglio di Dipartimento su proposta del Direttore, quali referenti per l'AQR relativamente alle attività della ricerca e di terza missione/impatto sociale, nonché dal segretario amministrativo (eventualmente da un'altra unità di personale); si attiene alle linee guida per l'AQ definite dal PQA e le diffonde all'interno del Dipartimento; coadiuva il Direttore nella corretta compilazione della SUA-RD/TM e nella pianificazione delle azioni di miglioramento in materia di ricerca e terza missione e ne verifica l'efficacia.

Le Commissioni AQR si occupano:

##### **Per quanto attiene le attività di progettazione della ricerca di:**

- promuovere le attività di ricognizione delle opportunità di finanziamento della ricerca, provenienti da fonti internazionali, europee, nazionali e locali;
- diffondere all'interno del Dipartimento i risultati delle attività di ricognizione, favorendo anche la nascita di sinergie interdisciplinari tra gruppi di ricerca diversi.

##### **Per quanto riguarda le attività di monitoraggio della ricerca di:**

- sensibilizzare i docenti all'aggiornamento costante del catalogo IRIS di Ateneo e alla verifica dei dati inseriti, al fine di monitorare correttamente e diffondere in modo efficace i risultati della ricerca;
- predisporre le attività necessarie a favorire l'autovalutazione e la valutazione della ricerca in vista dei processi di valutazione esterna (VQR), utilizzando anche eventuali sistemi di supporto automatizzati;
- eseguire le attività di controllo degli esercizi di finanziamento per la ricerca di base promosse dall'Ateneo e/o dal MUR (p.e. FARDIB, FFABR).

### **Per quanto riguarda le attività della Terza Missione di:**

- elaborare le proposte strategiche dell'attività di Terza Missione/Impatto Sociale all'interno del Dipartimento;
- verificare e monitorare le attività di Terza Missione/Impatto Sociale di pertinenza dei Dipartimenti, nell'ambito delle specifiche competenze delle singole strutture (Attività conto terzi, Gestione del patrimonio e delle attività culturali, Attività per la salute pubblica, Formazione continua, apprendimento permanente e didattica aperta, in generale per quanto attiene al *Public Engagement*).

### **❖ COMMISSIONE PARITETICA DOCENTI – STUDENTI (CPDS)**

La composizione della CPDS è stabilita nei regolamenti di Dipartimento. La CPDS deve essere composta da un egual numero di docenti e studenti e questi ultimi, di norma, dovrebbero rappresentare tutti i CdS che afferiscono al Dipartimento. Uno dei docenti assume le funzioni di Presidente.

La CPDS costituisce il primo e più immediato livello di autovalutazione: recepisce infatti l'esperienza diretta dell'andamento dei corsi di studio.

La CPDS opera a livello di Dipartimento con la maggiore rappresentanza possibile di studenti dei Corsi di Studio, e può organizzarsi in sottocommissioni, laddove non vi siano studenti per ogni Corso di Studio; la CPDS dovrà operare per recepire direttamente le istanze degli studenti dei diversi Corsi, attraverso audizioni o altre forme di attività collettive o mediante individuazione di uno studente referente che interagisca con essi.

La CPDS assolve alle seguenti attività:

- monitoraggio dell'offerta formativa e della qualità della Didattica
- monitoraggio dell'attività di servizio agli studenti da parte dei docenti;
- individuazione degli indicatori per la valutazione dei risultati raggiunti dagli studenti;
- formulazione di pareri sull'attivazione, la soppressione e la modifica dei corsi di studio;
- redazione della Relazione annuale.

### **❖ CORSI DI STUDIO**

I Corsi di Studio sono le strutture in cui si articola l'offerta formativa e si sviluppano le attività di autovalutazione e riesame. Il processo e il sistema di AQ vengono assicurati dal Presidente e dal Consiglio di Corso di Studio.

Il Consiglio di Corso di Studio vigila sulla disciplina della didattica, curando l'osservanza di tutte le norme che ne riguardano l'ordinamento e il funzionamento e organizza lo svolgimento dei relativi servizi, sentito il Direttore del Dipartimento cui il corso afferisce; propone al Consiglio di Dipartimento l'istituzione di nuovi insegnamenti ovvero la soppressione di quelli non ritenuti utili; coordina le attività dei corsi da affidare ai professori a contratto, proponendone l'istituzione al Consiglio di Dipartimento.

La gestione del processo di AQ del CdS, all'interno dell'attività di riesame, è garantita dalla Commissione AQ che ha competenze di analisi, programmazione e attuazione delle iniziative, degli interventi di miglioramento e ottimizzazione del sistema di concerto e intesa con quanto definito a livello di politiche e di interventi dagli organi di governo dell'Ateneo.

La Commissione AQ del Corso di Studio è coordinata dal Presidente del Corso di Studio, da docenti e studenti del Corso e può avere all'interno rappresentanti delle parti sociali.

Il Corso di Studio ha la responsabilità di predisporre/aggiornare almeno la seguente documentazione:

- il documento di Progettazione iniziale del Corso di Studio e prima stesura della SUA-CdS;
- la SUA-CdS (cadenza annuale);
- il documento di analisi dei risultati della compilazione dei questionari sulle opinioni degli studenti;
- il documento di autovalutazione per l'Accreditamento Periodico (se selezionati per la visita istituzionale);
- la Scheda di Monitoraggio Annuale (cadenza annuale);
- il Rapporto del Riesame ciclico, da compilare con periodicità non superiore a 5 anni e comunque in uno dei seguenti casi: su richiesta del NdV, in presenza di forti criticità, in presenza di modifiche sostanziali dell'ordinamento, in occasione dell'Accreditamento Periodico (se più vecchio di due anni o non aggiornato alla realtà del Corso di Studio).

#### ❖ **PRESIDENTE DEL CORSO DI STUDIO**

Il Presidente del Corso di Studio è il responsabile dell'AQ e sovrintende alla redazione della Scheda di Monitoraggio Annuale, del Riesame ciclico ed è responsabile della SUA-CdS.

#### ❖ **COMMISSIONE ASSICURAZIONE DELLA QUALITÀ (AQ) DI CDS**

La Commissione AQ del Corso di Studio è coordinata dal Presidente del Corso di Studio, da docenti e studenti del CdS e può avere all'interno rappresentanti delle parti sociali. La Commissione AQ ha competenze di analisi, programmazione e attuazione delle iniziative e degli interventi di miglioramento e ottimizzazione del sistema di concerto e intesa con quanto definito a livello di politiche e di interventi dagli organi di governo dell'Ateneo. La Commissione AQ mette in atto un processo periodico e programmato di autovalutazione con lo scopo di monitorare le attività di formazione, verificare l'adeguatezza degli obiettivi di apprendimento che il Corso di Studio si è proposto, la corrispondenza tra gli obiettivi e i risultati e l'efficacia del modo con cui il Corso è gestito. Tali attività sono svolte al fine di adottare tutti gli opportuni interventi di miglioramento e correzione concreti, insieme a tempi, modi e responsabili per la loro realizzazione.



## ❖ LA SCUOLA DI ALTA FORMAZIONE IN RICERCA

La Scuola di Alta Formazione in Ricerca, opera come struttura organizzativa di Ateneo, idonea alla programmazione, monitoraggio e gestione finanziaria dei dottorati di Ricerca nonché al supporto del modello di valutazione della qualità dei dottorati previsti dalla normativa AVA 3

La scuola si coordina con il Presidio della Qualità di Ateneo per le azioni di assicurazione della Qualità poste in essere durante lo svolgimento dottorale. L'attività della scuola è sottoposta a valutazione annuale da parte del Nucleo di Valutazione.

## ❖ IL CORSO DI DOTTORATO DI RICERCA

Il Dottorato di Ricerca offre a studenti qualificati e motivati l'opportunità di svolgere attività di ricerca e di acquisire competenze professionali avanzate.

Il corso di Dottorato di Ricerca prevede una pianificazione e organizzazione delle attività formative e di ricerca per la crescita dei dottorandi, anche aumentando la percentuale di dottorandi che trascorrono periodi del percorso formativo in Istituzioni pubbliche o private, diverse dalla sede del Dottorato.

Il Corso di Dottorato di Ricerca stimola il confronto tra i dottorandi anche attraverso la loro partecipazione a congressi e/o workshop e/o scuole di formazione, mette a disposizione dei Dottorandi risorse finanziarie e strutturali. Il Corso di Dottorato di Ricerca dispone di un sistema di monitoraggio dei processi e dei risultati relativi alle attività di ricerca, didattica e terza missione e di ascolto dei dottorandi, anche attraverso la rilevazione e analisi delle loro opinioni.

Il Corso di Dottorato di Ricerca si avvale delle Linee Guida e della documentazione a supporto dei processi di autovalutazione, valutazione e riesame predisposta dal PQA e partecipa alle attività di formazione organizzate dall'Ateneo e/o dal PQA. I Corsi di Dottorato di Ricerca hanno la responsabilità di predisporre/aggiornare almeno la seguente documentazione:

- il documento di progettazione iniziale del Corso di Dottorato di Ricerca;
- il documento di autovalutazione per l'Accreditamento Periodico (se selezionati per la visita istituzionale);
- il documento di analisi dei risultati della compilazione dei questionari sulle opinioni dei dottorandi;
- il documento di analisi dei risultati relativi agli indicatori ANVUR.

## ❖ IL COORDINATORE DEL CORSO DI DOTTORATO DI RICERCA

Il Coordinatore del corso di Dottorato di Ricerca è il responsabile dell'AQ e sovrintende alla redazione del documento di progettazione iniziale del Corso di Dottorato di Ricerca e del documento di riesame, monitoraggio e autovalutazione.

## **❖ LA COMMISSIONE ASSICURAZIONE DELLA QUALITÀ DEL DOTTORATO DI RICERCA (AQDOC)**

La Commissione AQDOC è composta dal Coordinatore del Corso di Dottorato, almeno un docente e almeno un dottorando. La Commissione AQDOC, al fine di adottare tutti gli opportuni interventi di miglioramento, svolge attività relative all'analisi dei dati derivanti dalle opinioni dei dottorandi, al monitoraggio dei processi e dei risultati relativi all'attività di ricerca e di didattica dei dottorandi, effettua, inoltre, un monitoraggio degli indicatori del dottorato e periodicamente redige il documento di Riesame, monitoraggio e autovalutazione del dottorato di Ricerca.