



UNIVERSITÀ
DEGLI STUDI
DI TERAMO

ALLEGATO AL VERBALE DELL'11 DICEMBRE 2013

NUCLEO DI VALUTAZIONE DI ATENEО

Relazione sulle attività in favore degli studenti con disabilità

Anno Accademico 2011-12

NUCLEO DI VALUTAZIONE DI ATENEO

La presente relazione è stata redatta dal Nucleo di Valutazione dell'Università degli Studi di Teramo con D.R. n. 137 del 09/04/2013 composto da:

- Prof. Aurelio Muttini (Coordinatore)
- Prof.ssa Francesca Fausta Gallo
- Dott.ssa Emanuela Stefani
- Prof.ssa Antonella Paolini
- Prof. Mauro Maccarrone
- Prof. Giovanni Di Bartolomeo

UFFICIO DI SUPPORTO

Dott.ssa Amalia Cameli (responsabile)
Dott.ssa Loredana Toppi
Sig. Francesco Capitanio



NUCLEO DI VALUTAZIONE DI ATENEO

INDICE

1. Premessa	pag. 3
2. Le iniziative e i progetti	pag. 4
3. Le risorse finanziarie e strutturali	pag. 6
4. I servizi erogati	pag. 6
5. La soddisfazione degli studenti disabili	pag. 8
6. Osservazioni finali	pag. 8

NUCLEO DI VALUTAZIONE DI ATENEEO

1. Premessa

In conformità a quanto previsto dalla legge 28 gennaio 1999, n. 17 (di integrazione e modifica della legge quadro 5 febbraio 1992, n. 104) ed alle Linee Guida della Conferenza Nazionale Universitaria dei Delegati per le Disabilità CNUDD, l'Università degli Studi di Teramo si prefigge di garantire agli studenti con disabilità le migliori condizioni per affrontare gli studi universitari anche al fine di assicurare il loro diritto allo studio in condizioni di assoluta parità rispetto agli altri studenti.

2. Le iniziative e i progetti

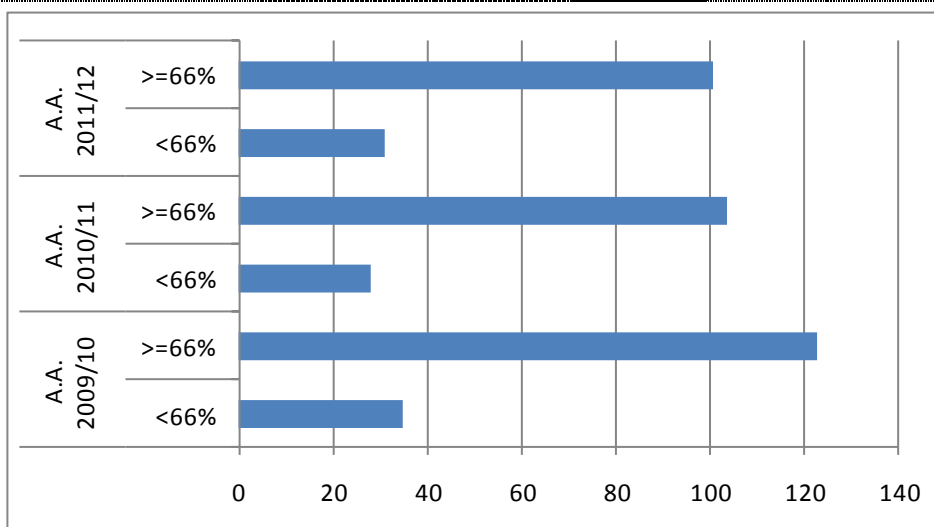
L'Ateneo per l'anno accademico 2011/2012 ha affidato, in assenza di personale interno qualificato, i servizi di assistenza per studenti diversamente abili mediante stipula di convenzioni di diritto privato con associazioni ed enti specializzati nelle problematiche riguardanti la disabilità. Inoltre, nel 2010 l'Ateneo ha istituito un albo ufficiale dei fornitori aggiornato annualmente mediante avviso pubblico di selezione, nel quale sono evidenziati i requisiti richiesti per la partecipazione, in relazione alle specifiche modalità di erogazione dei servizi. L'albo è pubblicato sul sito di Ateneo al seguente indirizzo:

(http://www.unite.it/UniTE/Engine/RAServeFile.php/f/urp/Albo_Fornitori_2012.pdf).

In apposita pagina del sito web di Ateneo dedicato ai servizi alla disabilità sono pubblicati: il Regolamento per le attività a favore degli studenti con disabilità, la carta dei servizi sulla disabilità, il modulo per la richiesta di sostegni didattici per gli studenti disabili, informativa sulla privacy, il questionario di gradimento e la normativa nazionale di riferimento. Usufruiscono dei servizi e delle attività studenti, dottorandi, specializzandi, iscritti all'Università degli Studi di Teramo. In particolare, per gli studenti con un'attestazione di invalidità uguale o superiore al 66% è prevista per legge l'esenzione dal pagamento delle tasse e dei contributi di iscrizione ad eccezione dell'imposta di bollo vigente. L'esenzione è valida anche per l'eventuale successiva iscrizione agli anni "fuori corso". Una particolare misura di esonero sulla seconda rata, corrispondente ad una riduzione del 50%, è stata riservata ai portatori di handicap con invalidità dal 46% al 65%. Nella tabella 1 sono riportati i dati relativi al numero di iscritti con disabilità negli anni accademici 2009/2010 2010/2011 e 2011/2012. Si evidenzia come la numerosità risulti abbastanza costante passando dai 158 studenti dell'a.a. 2009/10 ai 132 dell'a.a. 2011/12.

Tabella 1

STUDENTI CON ATTESTAZIONE DI INVALIDITA'	A.A. 2009/10*		A.A. 2010/11**		A.A. 2011/12***	
	<66%	>=66%	<66%	>=66%	<66%	>=66%
	35	123	28	104	31	101



NUCLEO DI VALUTAZIONE DI ATENEIO

Passando all'esame della distribuzione per facoltà riportata nella Tabella 2 la presenza di studenti con disabilità è maggiore nelle facoltà di Giurisprudenza e di Scienze Politiche.

Anche nelle Facoltà a carattere scientifico tali studenti sono presenti, in numero minore, ma indicativo, attestandosi intorno alle 20 unità nei ultimi tre anni.

Tabella 2

DISTRIBUZIONE STUDENTI DISABILI PER FACOLTA' A.A. 2009/10			
FACOLTA'	<66%	>=66%	TOTALE
AGRARIA	0	6	6
GIURISPRUDENZA	13	58	71
INTERATENEIO	0	0	0
MEDICINA VETERINARIA	3	11	14
MEDICINA VETERINARIA e AGRARIA	1	2	3
SCIENZE DELLA COMUNICAZIONE	8	18	26
SCIENZE POLITICHE	10	26	36
SCIENZE POLITICHE e SCIENZE DELLA COMUNICAZIONE	0	2	2
TOTALE	35	123	158
DISTRIBUZIONE STUDENTI DISABILI PER FACOLTA' A.A. 2010/11			
FACOLTA'	<66%	>=66%	TOTALE
AGRARIA	0	6	6
GIURISPRUDENZA	12	52	64
INTERATENEIO	0	1	1
MEDICINA VETERINARIA	3	9	12
MEDICINA VETERINARIA e AGRARIA	0	2	2
SCIENZE DELLA COMUNICAZIONE	6	12	18
SCIENZE POLITICHE	6	20	26
SCIENZE POLITICHE e SCIENZE DELLA COMUNICAZIONE	1	2	3
TOTALE	28	104	132
DISTRIBUZIONE STUDENTI DISABILI PER FACOLTA' A.A. 2011/12			
FACOLTA'	<66%	>=66%	TOTALE
AGRARIA	1	10	11
GIURISPRUDENZA	13	47	60
INTERATENEIO	0	0	0
MEDICINA VETERINARIA	3	8	11
MEDICINA VETERINARIA e AGRARIA	0	3	3
SCIENZE DELLA COMUNICAZIONE	7	13	20
SCIENZE POLITICHE	7	17	24
SCIENZE POLITICHE e SCIENZE DELLA COMUNICAZIONE	0	3	3
TOTALE	31	101	132
FONTE: I DATI SONO STATI ESTRAPOLATI DALL'APPLICATIVO DELLA SEGRETERIA STUDENTI IN DATA 18/11/2013.			
* I dati sono al netto dei rinunciatari, trasferiti in uscita al 31/07/2010.			
** I dati sono al netto dei rinunciatari, trasferiti in uscita al 31/07/2011.			
*** I dati sono al netto dei rinunciatari, trasferiti in uscita al 31/07/2012.			

NUCLEO DI VALUTAZIONE DI ATENEIO

3. Le risorse finanziarie

L'assegnazione sul FFO finalizzata agli interventi di sostegno per gli studenti diversamente abili per l'anno 2010 è stata pari a € 45.771,00, per l'anno 2011 a € 51.388,00 e per l'anno 2012 a € 39.693,00.

Per l'anno solare 2012, l'Ateneo ha impegnato sul capitolo di bilancio 1.1.2.01.20 su indicazione dell'imputazione del servizio agli anni accademici 2011/12 e 2012/13, la somma di € 29.996,54 destinata agli studenti diversamente abili.

4. I servizi erogati

Prima di elencare i servizi erogati, sembra opportuno individuare la distribuzione delle varie tipologie di disabilità (Tabella 3 e 4) che rileva come la maggioranza gli studenti sia affetta da disabilità residuali secondo la declinazione del MIUR.

Tabella 3

A.A. 2011/12 DISTRIBUZIONE DEGLI STUDENTI ISCRITTI AI CORSI DI LAUREA CON DISABILITA' <66%								
FACOLTA'	TIPOLOGIE DISABILITA'							Totale complessivo
	Cecità e menomazioni visive	Sordità e menomazioni uditive	Dislessia e difficoltà di linguaggio	Disabilità motorie permanenti e provvisorie	Difficoltà mentali	Patologie multiple	Altro	
AGRARIA	0	0	0	1	0	0	0	1
GIURISPRUDENZA	0	0	0	3	0	1	9	13
INTERATENEIO	0	0	0	0	0	0	0	0
MEDICINA VETERINARIA	0	0	0	1	0	0	2	3
MEDICINA VETERINARIA e AGRARIA	0	0	0	0	0	0	0	0
SCIENZE DELLA COMUNICAZIONE	1	0	0	1	0	0	4	6
SCIENZE POLITICHE	0	0	0	1	0	1	6	8
SCIENZE POLITICHE e SCIENZE DELLA COMUNICAZIONE	0	0	0	0	0	0	0	0
Totale complessivo	1	0	0	7	0	2	21	31

NUCLEO DI VALUTAZIONE DI ATENEIO

Tabella 4

DISTRIBUZIONE DEGLI STUDENTI ISCRITTI AI CORSI DI LAUREA CON DISABILITA' >=66%								
FACOLTA'	TIPOLOGIE DISABILITA'							Totale complessivo
	Cecità e menomazioni visive	Sordità e menomazioni uditive	Dislessia e difficoltà di linguaggio	Disabilità motorie permanenti e provvisorie	Difficoltà mentali	Patologie multiple	Altro	
AGRARIA	0	1	0	2	0	1	6	10
GIURISPRUDENZA	2	1	0	6	0	4	34	47
INTERATENEO	0	0	0	0	0	0	0	0
MEDICINA VETERINARIA	0	0	1	1	0	1	5	8
MEDICINA VETERINARIA e AGRARIA	0	0	0	3	0	0	0	3
SCIENZE DELLA COMUNICAZIONE	0	0	0	4	0	3	6	13
SCIENZE POLITICHE	1	0	0	7	0	3	6	17
SCIENZE POLITICHE e SCIENZE DELLA COMUNICAZIONE	0	0	0	0	0	3	0	3
Totale complessivo	3	2	1	23	0	15	57	101

FONTE: I dati sono stati estrapolati dall'applicativo della segreteria studenti in data 18/11/2013.
I dati sono al netto dei rinunciatari, trasferiti in uscita al 31/07/2012.

I servizi che l'Ateneo offre agli studenti diversamente abili sono riconducibili ai seguenti:

1. Servizio di trasporto;
2. servizi di supporto alla didattica per studenti non udenti (interpretariato Lingua Italiana dei Segni);
3. servizi di tutorato specializzato;
4. supporto didattico per la preparazione degli esami, per la frequenza delle lezioni e per gli adempimenti amministrativi;
5. fornitura di testi in Braille per studenti non vedenti;
6. servizi di accompagnamento da parte di operatori socio-assistenziali.

Inoltre, l'Ateneo ha messo a disposizione degli studenti diversamente abili postazioni informatiche attrezzate e un servizio di mobilità internazionale.

I servizi erogati negli anni accademici oggetto della relazione sono riportati nella tabella 5 di seguito riportata:

NUCLEO DI VALUTAZIONE DI ATENEIO

Tabella 5

Interventi erogati agli studenti disabili			
<u>Tipologia di servizio erogato</u>	<u>a.a. 2009/10</u>	<u>a.a. 2010/11</u>	<u>a.a. 2011/12</u>
1. Nomina del Docente Tutor referente	1	1	0
2. Servizio di trasporto	2	1	3
3. Servizio di supporto alla didattica per studenti diversamente abili	3	7	4
4. Servizio di tutorato specializzato	13	0	6
5. Fornitura di testi in Braille	0	0	0
6. Servizio di accompagnamento	0	2	5
7. Altro (specificare): fornitura Macchina a lettura compatta con sintesi vocale integrata per ipovedenti in comodato d'uso a titolo gratuito.	1	1	1
TOTALE INTERVENTI	20	12	19

5. La soddisfazione degli studenti disabili

Si segnala che non è pervenuto alcun questionario al Servizio dell'Ateneo che si occupa di disabilità.

6. Osservazioni finali

Alla luce delle informazioni raccolte e sinteticamente presentate nelle pagine precedenti di questa relazione, il Nucleo di Valutazione ritiene che le attività svolte a favore degli studenti diversamente abili iscritti all'Università degli Studi di Teramo siano adeguate pur se implementabili.

In particolare, si sottolinea l'importanza della rilevazione degli studenti disabili sul servizio offerto, al fine di individuare le criticità e proporre eventuali correttivi. Per questi motivi si segnala la necessità di poter disporre già dal prossimo anno dei risultati della rilevazione.

Il coordinatore del NuVa, a titolo personale, esprime la sua disponibilità a recepire direttamente o per via telefonica eventuali istanze sollevate dagli studenti diversamente abili.